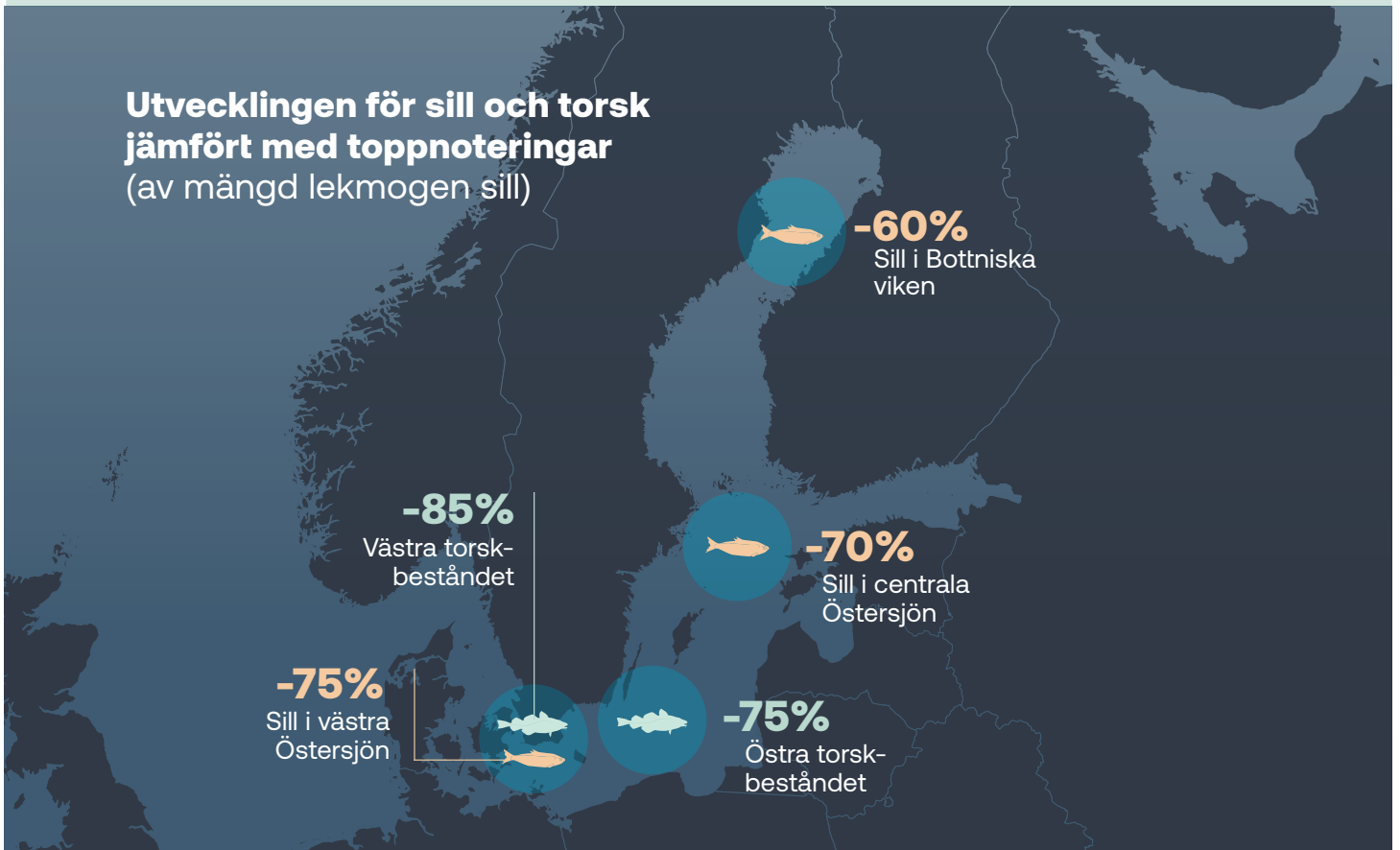


Torsk- och sillbeståndens utveckling över tid

Situationen för fiskbestånden i Östersjön är kraftigt ansträngd. På grund av decennier av ett allt för högt fisketryck har flera bestånd utarmats till kritiska nivåer. Det östra beståndet av torsk i Östersjön kollapsade 2019 och trots fiskestopp finns inga tecken på återhämtning. Nu ser sillen ut att gå samma öde till mötes. Även skarpsillen är på nedgång.

Utvecklingen för sill och torsk jämfört med toppnoteringar (av mängd lekmogen sill)



I **Bottniska viken** har sillbeståndet minskat med knappt 60 procent mellan 1991 och 2024.

I **centrala Östersjön** har sillbeståndet minskat med över 70 procent mellan 1966 och 2024.

I **östra Östersjön** har torskbeståndet minskat med över 75 procent mellan 1977 och 2023.

I **västra Östersjön** har sillbeståndet minskat med över 75 procent mellan 1992 och 2024.* Torskbeståndet i västra Östersjön har minskat med drygt 85 procent mellan 1985 och 2023.

*Siffran för 2024 anger den förväntade (predicted) lekbiomassan.

Hur ser utvecklingen ut för torsk och sill?



TORSK: Sedan 2019 råder förbud mot riktat fiske i Östersjöns östra torskbestånd, och 2022 stoppades fisket på det västra beståndet. Dock tillåts fortfarande torsk som bifångst trots att bestånden är mycket svaga. Detta beror på att politikerna inte vill stoppa fisket efter plattfisk så som rödspätta, där torsk förekommer.



SILL: Sillbeståndet i centrala Östersjön har minskat med över 70 procent mellan 1966 och 2024. Forskare och kustfiskare rapporterar att det är allt svårare att fånga stora strömmingar för humankonsumtion. År 2023 stod industrifisket för drygt 80 procent av den svenska fångsten av sill – fångster som blir till fiskmjöl och olja, och som används som djurfoder i laxodlingar och mink- och kycklingfarmar.

Vad beror utvecklingen på?

Fiske är den dominerande orsaken till de kraftiga minskningarna av flera fiskbestånd i Östersjön. En genomgående trend i flera bestånd är att individerna generellt sett är mindre och yngre. De blir också köns mogna tidigare. Det kan vara ett tecken på att fisketrycket är, eller har varit, för högt under för lång tid. Övergödning, förlust av livsmiljöer och andra direkta störningar från människor bidrar också till fiskbeståndens dåliga status.



Vill du veta hur andra fiskbestånd i Östersjön mår?

- **SLU fiskbarometern** beskriver tillstånd och trender för över 100 bestånd av fisk och skaldjur i havet, längs kusten och de fyra stora sjöarna.
- **Internationella havsforskningsrådet (ICES)** beskriver fiskemöjligheter och tillståndet för flera kommersiella bestånd i sina vetenskapliga råd som publiceras årligen.

KÄLLOR

Andel sillfångst som går till foderindustrin 2023. Statistik som begärts ut från Havs- och vattenmyndigheten 2024.08.28.

Havs- och vattenmyndigheten, 2024. [Marin strategi för Nordsjön och Östersjön 2024–2029](#).

Svedäng, H., m.fl., 2024. [Centennial Variation in Size at Maturity of Eastern Baltic Cod \(Gadus morhua\) Mirrors Conditions for Growth](#). Ecology and Evolution 14(10) DOI: 10.1002/ece3.70382

Sillens och torskens utveckling jämfört med toppnoteringar för lekmogen andel av bestånden (SSB):

Sill, Bottniska viken: [ICES råd 2024, Tabell 9 \(SSB Mean\)](#)

Sill, centrala beståndet: [ICES råd 2024, Tabell 11 \(SSB\)](#)

Sill, västra beståndet: [ICES råd 2024, Tabell 12 \(SSB\)](#)

Skarpsill: [ICES råd 2024](#)

Torsk, västra beståndet: [ICES råd 2024, Tabell 9 \(Relative SSB\)](#)

Torsk, östra beståndet: [ICES råd 2024, Tabell 9 \(Relative SSB\)](#)