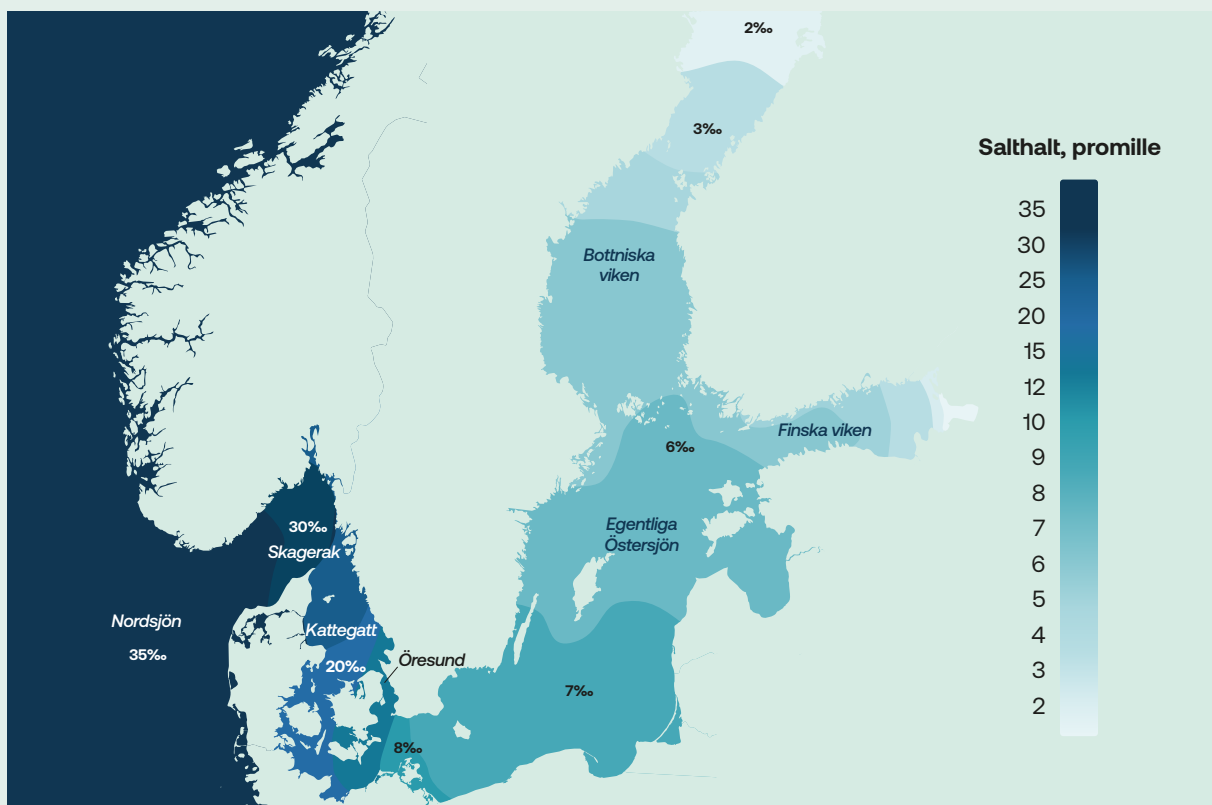


Om Östersjön

Östersjön är ett unikt hav. Ett stort och nästan helt omringat havsområde, där de enda förbindelserna med världshaven går via de danska sunden och Västerhavet. Beläget långt upp i det kalla norr med ett vatten som varken är riktigt salt eller riktigt sött och som tar en generation att bytas ut. Ett hav som påverkas av det omgivande avrinningsområdet där drygt 90 miljoner människor bedriver allehanda aktiviteter. Det är de kärva förutsättningarna för livet i vår Östersjö.



Bernes C (2005). Se källor nedan.

Östersjön från norr till söder

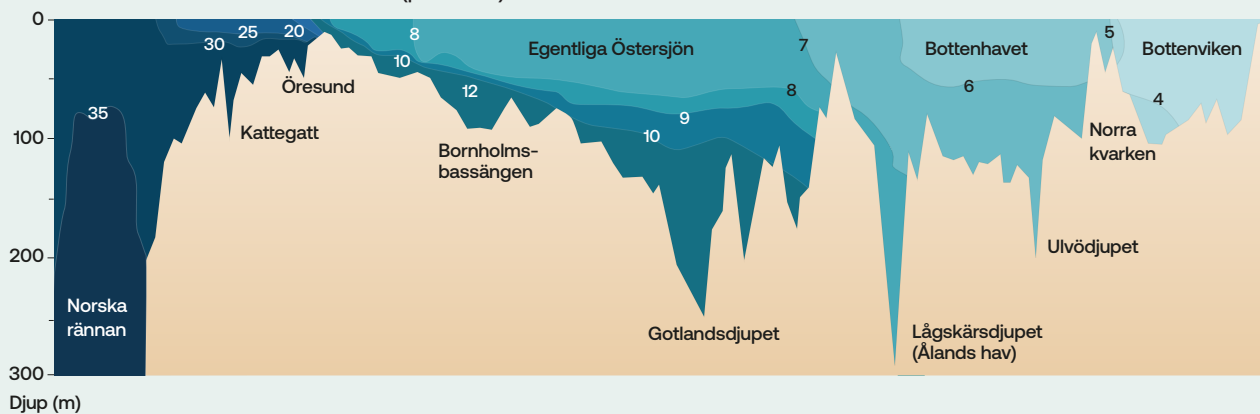
Östersjön består av havsområdena Bottniska viken, Finska viken och Egentliga Östersjön. I många sammanhang räknar man också in Bälthavet, Öresund och Kattegatt i det som då vanligen kallas Östersjöområdet.

Från Östersjön strömmar vattnet norrut genom sunden och längs svenska västkusten i den så kallade Baltiska ytströmmen, som gör Kattegatt och Skagerrak till artrika områden. När det salta vattnet lyckas ta sig över de höga trösklarna i de danska sunden fylls Östersjöns djuphålor med salt, syrerikt vatten. Det tar ungefär 30 år att byta ut allt vatten i Egentliga Östersjön. Det innebär att föroreningar som släpps ut blir kvar under mycket lång tid.

Östersjön beskrivs ofta som ett artfattigt ekosystem men mängden arter varierar från norr till söder. Egentliga Östersjön sträcker sig från Ålands hav till Öresund. Det är det havsområde som har besvärligast naturliga förutsättningar och som dessutom får motta mest föroreningar från de folkrika omgivningarna och den intensiva fartygstrafiken. Bottniska viken är den nordligaste delen av Östersjön, och består av två havsbassänger, Bottenviken och Bottenhavet. Ungefär 80 procent av vattnet i Bottniska viken är sötvatten från de stora älvarna som rinner ut i havsområdet. Havsområdet är ganska grunt, och den låga salthalten gör att skiktningen av vattnet är svag. Vattenmassan blandas ofta från botten till ytan och det tar drygt fyra år för allt vatten i Bottniska viken att bytas ut.

Salthalt i djupled

Norska rännan till Bottenviken (promille)



Bernes C (2005). Se källor nedan.

Salthalt som styr

Östersjöområdet präglas av stora skillnader i salthalt. Från ca 25 promille i Kattegatt minskar den till 8 i södra Östersjön och är nere i endast 2 promille i norra Bottniska viken. Detta påverkar livet i mycket hög grad. Endast ett fåtal arter klarar att leva i sådana bräckta förhållanden. Antalet större marina arter minskar från närmare 1 000 i Kattegatt till endast 50 i Bottniska viken.

I stället tillkommer tåliga sötvattensarter, som finns både kustnära och blir allt fler ju längre norrut man kommer. Östersjön är alltså ett artfattigt ekosystem och många arter lever nära sin utbredningsgräns. Båda dessa faktorer gör ekosystemet känsligt för ytterligare påverkan – det har helt enkelt låg motståndskraft mot störningar.

Befolkning som påverkar

Inom Östersjöns stora avrinningsområde bor 90 miljoner människor. De flesta lever i den södra halvan, och ungefär hälften bor i Polen. Området är industrialiserat och det bedrivs ett intensivt skogsbruk i norr och jordbruk i söder. Näringsämnen, miljögifter och andra föroreningar från land rinner förr eller senare ut i havet, och dessutom når föroreningar havet även från luften. Stora ansträngningar har gjorts för att åtgärda de största utsläppskällorna. Det innebär att det numera i allt större utsträckning är de diffusa källorna, främst från jordbruket, som utgör den största belastningen på Östersjön. Nio länder gränsar direkt till Östersjön. Ytterligare fem länder befinner sig inom avrinningsområdet. Sverige har den längsta kustlinjen och bör därför ta ett särskilt stort ansvar.

NOT: Uppdaterad information om salthalten i haven runt Sverige finns hos [SMHI](#).

KÄLLOR:

Bernes C (2005). [Förändringar under ytan, s.25](#). Monitor 19, Sveriges havsmiljö granskad på djupet. 1:a uppl. Naturvårdsverket.